

IIZ-Tagung 2011

Gemeinsame Beschaffung und Nutzung von Massnahmen

25. November 2011

- Die Organisatoren von Massnahmen organisieren sich
 - Gründung des SVOAM

- Es gibt grosse Organisatoren
 - Im Kanton Neuchâtel entsteht das Bildungszentrum für Erwachsene CEFNA (Alliance des centres de formation des écoles professionnelles)

- Es gibt mehrere Käufer in allen Grössen

Département de l'économie
Service de l'emploi
Office de la politique des
Mesures de l'emploi



Berufsbildung /
Case
Management



AVIG Kantonale
Massnahmen



IV



Migration



Sozialhilfe

Der Kontext

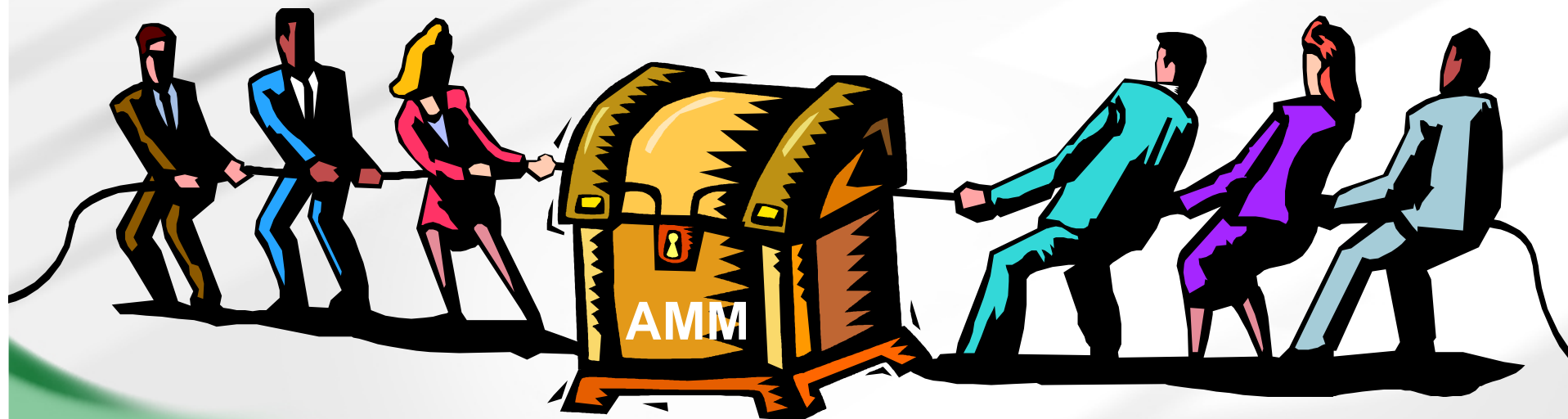


14/06/2012



LAM

4





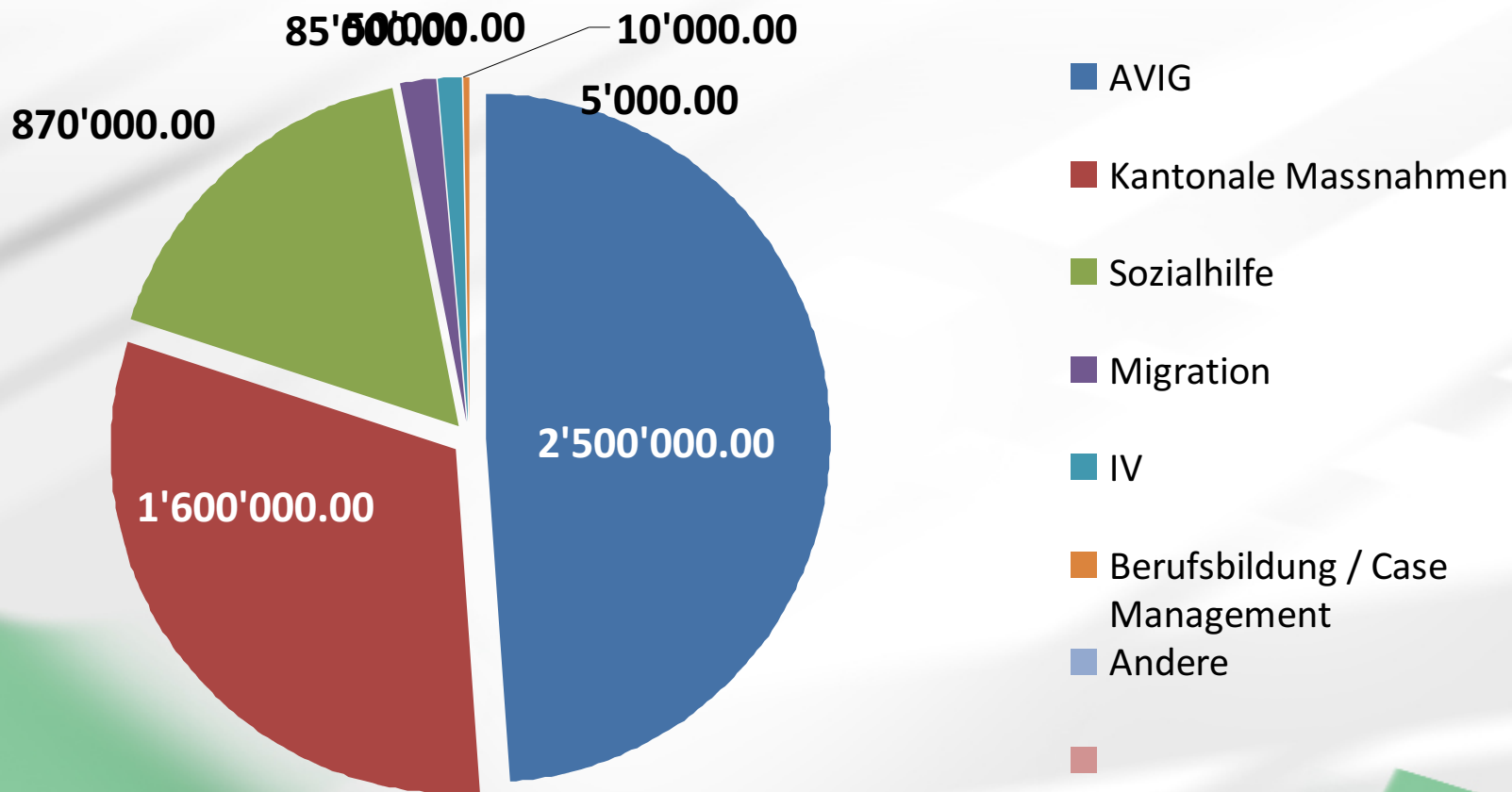
- Das Gleichgewicht wird wieder hergestellt
 - Die Preise können aufrecht erhalten werden
 - Das Massnahmenangebot kann erweitert werden
- / vs
- Bestimmte Angebote können beibehalten werden
 - Es erleichtert den Versicherten den Übergang von einem System zum anderen => einheitliches Bewertungsraster der Kompetenzen

Département de l'économie
Service de l'emploi
Office de logistique des
Mesures du marché du travail

- Erfordernis einer einheitlichen Norm
- Gleicher Preis für alle
- Ein einziger Gesprächspartner für die Organisatoren (verhindert die Triangulierung)
- Eine bessere Lesbarkeit wird geboten
 - Benutzer
 - Käufer
 - Politik

Département de l'économie
Service de l'emploi
Office de logistique des
Mesures du marché du travail

- LAM = « Massnahmengrosshändler »
- Verkauf nach Vereinbarung am Anfang des Jahres « Gruppenkäufe »
- Weiterverkauf von Fall zu Fall « Einzelverkauf »



Die LAM

- **Sichert die Vorfinanzierung und die Nachfakturierung**
- **Ist für die Qualität verantwortlich und führt die Audits durch**
- **Unterzeichnet die Leistungsvereinbarungen**
- **Überwacht die Budgets**

□ Die Steuergruppe der interinstitutionellen Zusammenarbeit

- SFPO Case Management, IV-Stelle, SMIG, SEMP (AVIG + kantonale Massnahmen), SAS
- Koordinationsstelle
- Die LAM unterbreitet ihre Vorschläge und / oder informiert je nach Thema.

- Die Arbeit der LAM wird nicht finanziert
 - Keine Finanzierung von Arbeitsplätzen
 - Solange der grösste Anteil AVIG ist => ok
- Das Risiko wird nicht geteilt
- Jeder hat andere Anforderungen
- Grosser Arbeitsaufwand für die LAM
 - Es kommt wenig zurück
 - Wenig Anerkennung

- Es braucht einen echten « politischen Willen » von Seiten der Partner, um die Vorbehalte zu überwinden
- Es braucht auch die echte Überzeugung von Seiten der LAM
- Die Arbeit wird nicht wirklich anerkannt
 - insbesondere auf politischer Ebene (Arbeit nach Belieben)

- Anzahl regelmässiger Partner erhöhen
 - Case Management
 - Sekundarschule
- Zusammenarbeit ausbauen
 - Überschüssige Massnahmen
 - Überschüssiges Volumen
- Politische Anerkennung erhalten
- Finanzielle Beteiligung für die Arbeit der LAM erhalten